

LOCUINȚE BOIEREȘTI NEOCLASICE DIN IAȘI (partea a III -a)

arhitect Sasu Ioan

În primele două articole s-au prezentat considerații generale privind istoria orașului Iași cu marile evenimente, și evoluția caselor boierești în secolele XVII - XVIII.

Conform studiilor anterioare se propun 3 tipuri de case boierești, din care în lucrare se prezintă subcapitolul 1.a. din capitolul 1.

1. CASE CE PĂSTREAZĂ REMINISCENȚE PUTERNICE ALE LOCUINȚEI TRADIȚIONALE

- **1.a. Case aparținând boierimii mărunte sau păturii negustorești**
 - 1.a.1. Casa de la cinci drumuri
 - 1.a.2. Casa Mihail Kogălniceanu
- **1.b. Case boierești ce păstrează influențele arhitecturii locuinței tradiționale - cu boltă pentru trăsuri**
 - 1.b.1. Casa Mavrocordat (Liceul Mihail Eminescu)
 - 1.b.2. Casa Calimachi (Universitatea Veche)
 - 1.b.3. Casa Vornicului Grigore Ghica
 - 1.b.4. Casa Alecu Beldiman - Penescu
 - 1.b.5. Casa A.D. Xenopol
 - 1.b.6. Casa Gavriil Muzicescu (Conservatorul Vechi)
 - 1.b.7. Casa Cantacuzino - Pașcanu (Spitalul Pașcanu)

1.a.1. Casa de la cinci drumuri

Construită în secolul al XVII-lea, prezintă modificări de funcțional și adăugiri executate până în anii '80. Ultima extindere a clădirii a fost făcută în anul 1960.

Casa a fost (se pare) proprietatea boierului Luca în jurul anului 1820.

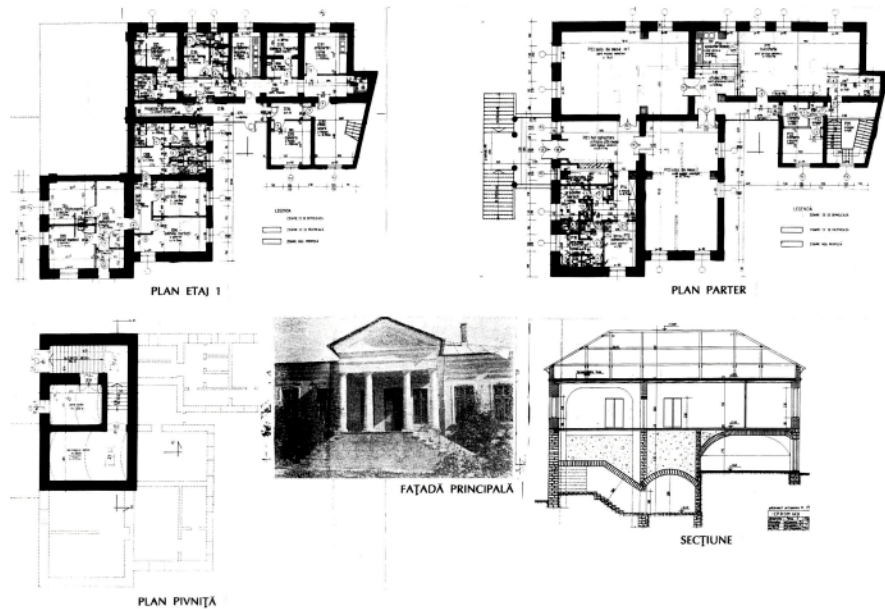
A avut, pe lângă funcțiunea de locuință, și pe cea de școală primară cu sală de gimnastică.

Cutremurele din 1940 și 1977 au afectat puternic imobilul fiind necesare lucrări de consolidare, dar fără luarea unor măsuri speciale, ele

constând în reparații la elementele constructive ca: planșee, centuri, șarpantă.

Ultima consolidare și refuncționalizare s-a făcut în anul 1982 conform proiect nr. 7394/81/PE întocmit de S.C. "HABITAT PROIECT" S.A. Iași. Pentru crearea funcțiilor solicitate de beneficiar s-au demolat unele ziduri portante, fiind necesare lucrări speciale de consolidare (beneficiarul a solicitat încăperi noi).

Modificările efectuate au schimbat structura și funcțiunea casei, actualmente fiind Cantina Comunității Evreilor din Iași.



Descriere funcțională:

- **Beciul** - este compartimentat în două încăperi pentru depozitare, accesul făcându-se direct din exterior, la fațada principală, asigurându-se ventilație naturală.
- **Demisolul** - cuprinde depozite. S-a executat o scară de acces la parter.
- **Parterul** - înălțimea nivelului: $H = 3,25$ m. A fost adaptat pentru funcțiunea de cantină.

A fost construit în anul 1982 un corp nou ce cuprinde scara de serviciu, ascensorul de materiale și camere de zi.

Accesul la parter se face prin fațada principală prin intermediul a două rampe de scări exterioare ce duc la un portic cu 4 coloane.

Datorită deselor intervenții casa nu a mai păstrat elemente de arhitectură valoroase, singurul element păstrat fiind porticul cu frontonul triunghiular la fațada principală.

Un element ce indică vechimea casei este raportul plin - gol în zidărie (în plan și în fațade) favorabil plinului.

Clădirea este executată din cărămidă plină arsă și mortar de var.

Planșeul peste demisol este din bolți de zidărie, iar peste parter din grinzi de lemn.

Fundațiile casei sunt din piatră locală (posibil Repedea) cu mortar de var, executate îngrijit, adâncimile de fundare depășind 1,80 m, fiind realizate în trepte conform pantei terenului, descendentă de la fațada principală la cea posterioară.

În lungul pantei demisolul în fațada posterioară devine parter, iar parterul devine etajul 1.

Caracteristici:

- este o casă atipică pentru casele boierești;
- prin programul redus și prezența numai a parterului se poate deduce că aparține categoriei de boieri mărunți;
- acces principal în axul transversal printr-un portic cu 4 coloane susținând un fronton triunghiular;
- acces din exterior prin rampe cu trepte direct în parterul înălțat - demisol ce în fațada posterioară devine parter.

1.a.2. Casa M. Kogălniceanu

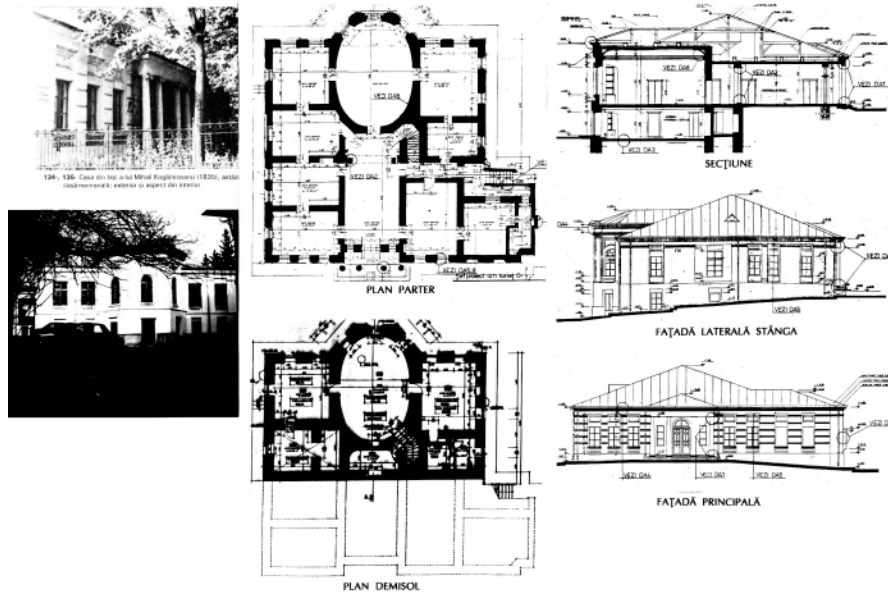
Construită în prima jumătate al secolului al XIX-lea în stil neoclasic, stil la modă în Europa, casa este unul din cele mai cunoscute monumente ieșene.

Așezată pe un teren în pantă foarte aproape de Casa Mavrocordat (Curtea de la Sărărie), casa are accesul principal plasat în amonte la nivelul parterului.

Frontonul prezent în fațada principală are influențe din arhitectura clasică rusă.

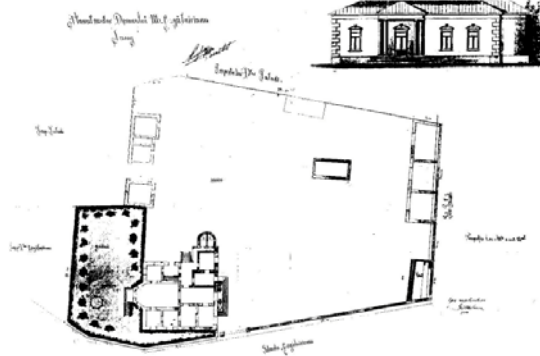
Casa are un demisol plasat spre fațada posterioară ce devine parter, având acces direct din exterior. Distribuția funcțiunilor se face din holul central aproape în toate camerele. Salonul mare de formă ovală și exprimat în exterior printr-o absidă poligonală, are înălțimea mai mare decât celelalte

camere, exprimată atât prin înălțimea ferestrelor, cu arcuri în plin cintru, cât și prin ridicarea cornișei.



Caracteristici:

- acces în axul longitudinal;
- salon oval exprimat în fațadă pe zona îngustă printr-o absidă poligonală;
- prezintă un demisol parțial ce devine parter în fațada posterioară;
- la intrarea principală coloane neangajate susținând un fronton dreptunghiular;
- în fațada posterioară cornișă ridicată exprimând înălțimea mai mare a salonului oval de la parter față de celelalte camere.



Bibliografie

- 1) Ionescu, Grigore – *Istoria arhitecturii în România, vol I și II*, Ed. Academiei, București, 1965
- 2) Ionescu, Grigore – *Arhitectura pe teritoriul României de-a lungul veacurilor*, Ed. Academiei, București, 1982
- 3) Curinschi, Gheorghe – *Monumente de arhitectură din Iași*, Ed. Meridiane, București, 1967
- 4) Ispir, Mihai – *Clasicismul în arta românească*, Ed. Meridiane, București, 1984
- 5) Bădărău, Dan; Caproșu, Ioan – *Iașii vechilor zidiri*, Ed. Junimea, Iași, 1974, pag. 58, 88, 114, 139, 330-331, 328.
- 6) Habitat Proiect SA Iași – Proiect nr. 7394/1981 *Amenajare și reparații la imobilul din strada Elena Doamna (Casa de la Cinci Drumuri) Iași.*
- 7) Habitat Proiect SA Iași – Proiect nr. 11872/1993 *Expertiză tehnică + relevu Casa memorială Mihail Kogălniceanu Iași.*